

# POD SZRENICĄ

Szklarska Poręba Nr 11/08 (18) Miejski Biuletyn Informacyjny 14 października 2008

## SZKLARSKA GÓRĄ

Szklarska Poręba bierze wszystko - można było usłyszeć podczas uroczystości rozdania nagród. Nazwa naszego miasta padała bardzo często, bo wbrew obiegowym opiniom, naprawdę mamy się czym pochwalić. Cztery z siedmiu nagród Liczyrzepy przypadły w tym roku Szklarskiej Porębie. Statuetka przyznawana jest przez starostę

a i powiat oraz województwo również się chętnie do niej przyznają. Trzeba tu jednak podkreślić, że zarówno starostwo jak i władze województwa przyczyniają się do rozbudowy bazy na Polanie Jakuszyckiej. Przy okazji warto wspomnieć, że nawet my mieszkańcy bardzo często mówimy o Jakuszycach, a przecież jest to część Szklarskiej Poręby i jeśli chcemy z

września przeprowadzono publiczne losowanie złotej monety AuRun (jednej z 12 z tej serii), którą wygrał Adam Jański z Grodkowa. W zabawie uczestniczyły setki gości odwiedzających Szklarską Porębę. Pomysł był bardzo dobry. Już Karpacz stara się zachęcić naszych Walończyków, aby rozszerzyli działalność. Czy powinni? Na to pytanie muszą sami odpowiedzieć.

**Henryk Łubkowski** prowadzący **Leśną Hutę** otrzymał statuetkę Liczyrzepy w kategorii **najefektywniejszej promocji**. To kolejny sukces całego miasta i wszystkich, którzy w ostatnich latach wspomagali Pana Henryka. Z uporem godnym podziwu podtrzymuje szklarskie tradycje naszego miasta. Z małego przydomowego warsztatu stworzył miejsce, w którym na oczach widzów wytapiane są wazon, kufle, karafki i inne szklane przedmioty. W Leśnej Hucie odbywają się plenery artystyczne. Z tego miejsca



za osiągnięcia w turystyce.

**Przed wszystkim Bieg Piastów.** To stowarzyszenie nagrodę Liczyrzepy odbierało już po raz trzeci. Tym razem w kategorii **najsukuteczniejszej promocji zagranicznej**. Najbliższy Bieg Piastów zaliczany jest do Worldloppet – stowarzyszenia zrzeszającego największe masowe biegi długodystansowe. Worldloppet zrzesza kilkaset tysięcy biegaczy na całym świecie. Wszyscy tej jesieni do domów dostali informację o Biegu Piastów rozgrywanym w Szklarskiej Porębie. Na liście startowej jest już ponad 300 nazwisk zagranicznych zawodników z tak odległych krajów jak USA, Kanada, Australia i Japonia. W marcu możemy się spodziewać silnej reprezentacji Norwegów, Finów i Szwedów. Nie da się ukryć, że impreza jest flagowym okretem Szklarskiej Poręby,

tego powodu mieć profity promocyjne, powinniśmy mówić o Polanie Jakuszyckiej w Szklarskiej Porębie.

**AuRun Sudeckiego Bractwa Walońskiego** okazał się **najlepszym produktem turystycznym** tego roku. Przez całe lato turyści mogli uczestniczyć w zabawie poszukiwania skarbu, czyli skrzyń pełnych złotych walońskich monet AuRun, które, jak głosi legenda, zaginęły podczas wojny 30-letniej. Sudeckie Bractwo Walońskie w tym roku wybiło AuRuny, które można było kupić w wielu punktach Szklarskiej Poręby jako pamiątkę (choć dla wielu AuRun ma wartość numizmatyczną). Biorący udział w zabawie musieli odwiedzić 15 z 18 największych atrakcji miasta (podczas wręczania nagród mówiono o regionie?!). Kupony z potwierdzeniem trzeba było wrzucić do urn. 21

chętnie korzystają studenci Akademii Sztuk Pięknych. Leśna Huta stała się miejscem rozpoznawalnym na mapie miasta, ale nie tylko. Coraz chętniej przyjeżdżają do niej wycieczki z okolic.

c.d.str. 2

### W NUMERZE

Pierwsze certyfikaty bezpieczeństwa	str. 2
Szrenica express	str. 3
Sprawa dla prokuratury	str. 3
Z centrum wyciągiem ...	str. 4
Z placu budowy KSWiK	str. 5
Złoty Aurun wylosowany	str. 6
Logo Szklarskiej	str. 7
Wszystko o pensjonatach	str. 8

# C.D. SZKLARSKA GÓRĄ

Hotel Szrenicowy Dwór czyli dawna Weneda otrzymał nagrodę w kategorii **najlepszego obiektu hotelarskiego**. Po latach zastoju i zmiany właścicieli, obiekt położony na Wzgórzu Ignacego Paderewskiego przeżywa drugą młodość. Bogato wyposażony stał się miejscem po-

bytu gości ceniących sobie wygodę, ale jednocześnie kameralność.

To nie wszystkie nagrody jakie ostatnio przypadły w udziale Szklarskiej Porębie. Minister Sportu i Turystyki za działalność na rzecz rozwoju turystyki uhonorował mieszkańców na-

szego miasta: **małżeństwo Janina i Jerzy Sieleccy** prowadzących schronisko Kamieńczyk, **Piotra Kaczmarskiego** dziennikarza Radia Wrocław oraz **Zygmunta Trylańskiego** znanego z tysięcy fotografii regionu, ale przede wszystkim Szklarskiej Poręby.

Wszystkim nagrodzonym i wyróżnionym gratulujemy i dziękujemy.

## PIERWSZE CERTYFIKATY BEZPIECZEŃSTWA

Realizowany od kilku lat w Karpaczu program prewencyjny pn: "Certyfikat Bezpieczeństwa" został **przeszczepiony na grunt Szklarskiej Poręby**. Do pierwszej edycji tego programu przystąpiły cztery hotele. Prace komisji certyfikującej zakończyły się w 30 września 2008 roku przyznaniem trzech złotych certyfikatów i jednego srebrnego.

Złote Certyfikaty otrzymały następujące obiekty hotelowe: „Bornit”, „Szrenicowy Dwór”, „Las”, Srebrny Certyfikat Bezpieczeństwa Hotel „Krus”.

Główne cele programu to zminimalizowanie możliwości zaistnienia zdarzeń o charakterze przestępczym na terenie certyfikowanego obiektu i przyległym, motywowanie właścicieli i użytkowników obiektów do większej dbałości o bezpieczeństwo własne i swoich klientów, wyzwolenie inicjatyw i kreatywności w procesie poprawy bezpieczeństwa na terenie obiektów i przyległym, podniesienie poziomu poczucia bezpieczeństwa osób korzystających z oferty podmiotów posiadających „Certyfikat Bezpieczeństwa”.

Przedmiotowy certyfikat ma charakter honorowy i przyznawany jest na okres dwóch lat. Wpisuje się go do **Rejestru Certyfikatów prowadzonego przez Za-**

rząd Lokalnej Organizacji Turystycznej, a informacja o obiekcie, którego on dotyczy umieszczona zostanie na stronie internetowej Urzędu Miasta w Szklarskiej Porębie, Komendy Miejskiej Policji w Jeleniej Górze oraz innych uczestniczących podmiotów. Posiadacz Certyfikatu ponosi

certyfikujący zastrzega sobie prawo przeprowadzania audytów kontrolnych obiektu. Zespół może cofnąć Certyfikat przed upływem ważności w następstwie:

- Nietrzymania przez wnioskodawcę warunków certyfikacji;
- Uniemożliwienie przez wnioskodawcę

przeprowadzania audytu kontrolnego

- Zaistnienia w ciągu 6 miesięcy na terenie obiektu trzech czynów przestępczych popełnionych na szkodę osób korzystających z usług świadczonych przez wnioskodawcę, a będących następstwem nie zachowania warunków certyfikacji
- Zmiany przez wnioskodawcę przedmiotu prowadzonej działalności.

W celu przedłużenia ważności Certyfikatu, wnioskodawca,

najpóźniej na 60 dni przed upływem jego ważności, składa wniosek do Zarządu Certyfikującego.

Wnioskodawca może ubiegać się o Brązowy, Srebrny oraz Złoty Certyfikat bezpieczeństwa w zależności od stopnia dostosowania obiektu do warunków certyfikacji.

*nadkom. Edyta Bagrowska*



pełną odpowiedzialność za bezpieczeństwo osób i mienia w swoim obiekcie. O uzyskanie certyfikatu ubiegać się mogą podmioty świadczące usługi noclegowe i turystyczne na terenie Szklarskiej Poręby (pensjonaty, hotele, campingi, domy wczasowe, ośrodki wypoczynkowe, sanatoria, pola namiotowe, obiekty sportowe itp.) W okresie ważności certyfikatu zespół

## FOLDERY I WIZTÓWKI NA TARGI

W związku ze zbliżającymi się różnymi targami turystycznymi w których Szklarska Poręba będzie brała udział, zwracamy się do przedsiębiorców bazy noclegowej i turystycznej o dostarczenie do Informacji Turystycznej swoich materiałów reklamowych obiektów (tel. 075 75 47 740).

Przypominamy też, że są jeszcze ostatnie wolne miejsca w folderze pn. „Szklarska Poręba - aktywnie w górach”. Folder zostanie wydany w listopadzie. Zgłoszenia prosimy nadsyłać e-mail [lot@karkonosz.pl](mailto:lot@karkonosz.pl)

## ZE SZKLARSKIEJ DO SZKLARSKIEJ

19 września 2008 o godzinie 20:00 przy dolnej stacji wyciągu na Szrenicę w Szklarskiej Porębie stawilo ponad 160 śmiałków, którzy zdecydowali się na przejście dookoła Kotliny Jeleniogórskiej. Do pokonania było 145 kilometrów w czasie 48 godzin. Rekordziści dotarli na metę czyli w miejsce, z którego wystartowali, kilka godzin przed czasem. Najszybciej zameldowali się Radosław Rój z Wrocławia i Artur Wójcik ze Szklarskiej Poręby, którzy pokonali dystans w 27 godzin i 40 minut.

Zwycięzcom serdecznie gratulujemy



Niebawem na trasie Piechowice - Szklarska Poręba powinien rozpocząć się remont torowiska. Z tego powodu od 20 października do 20 listopada do Szklarskiej Poręby nie będą dojeżdżać pociągi. PKP uruchamia komunikację zastępczą. Zamiast pociągów na trasę wyjadą autobusy, które będą zatrzymywać się na przystankach przy stacjach PKP od

# SZRENICA EXPRESS

Szklarskiej Poręby do Jeleniej Góry z pominięciem Górzycy.

Wszystko po to, aby na sezon zimowy pociągi do Szklarskiej Poręby jeździły szybciej. Nie będą to „Szrenica Express”, ale jest szansa, że czas podróży z Jeleniej Góry spadnie poniżej godziny.

Przypomnijmy, że w czerwcu kolejarze zapowiedzieli, że ze względu na zły stan torowiska chcą zamknąć połączenia do Szklarskiej Poręby. Natychmiastowa interwencja urzędu miasta i władz województwa przyniosła skutki. Znalazły się pieniądze na remont tej linii, która ma być naprawiana też w

kolejnych latach. Trasa do Szklarskiej Poręby została uznana za priorytetową ze względu na rozwój turystyczny województwa dolnośląskiego. Aby tak się przeprowadziliśmy wiele rozmów i negocjacji z władzami województwa i kolei.

Pierwsze efekty było widać już w grudniu ubiegłego roku, kiedy po raz pierwszy od kilkunastu lat zwiększono liczbę połączeń kolejowych. Dzisiaj wiemy, że szykowane są kolejne dodatkowe połączenia, które mają się pojawić w nowym rozkładzie jazdy w grudniu. Pociągów ma być podobno jeszcze więcej i nie tylko w sezonie. Aby nie zapeszyć, czekamy na ostateczną decyzję PKP, o której na pewno poinformujemy na łamach biuletynu. A jeszcze kilka lat temu PKP zawieszała kolejne połączenia. Chcieć to móc. (sok)



## KRÓTKO...

### ANGIELSKI OD PODSTAW

W Klubie Szarotka w Szklarskiej Dolnej rozpoczął się bezpłatny kurs języka angielskiego od podstaw. Dorośli uczestniczą w zajęciach w środy a dzieci w czwartki o godzinie 18.00

### FUNDUSZ ALIMENTACYJNY

1.10.2008 r. został rozstrzygnięty konkurs na stanowisko Administratora Funduszu Alimentacyjnego. Do konkursu przystąpiły cztery osoby. Z grona kandydatów została wybrana Iwona Grzesiak.

### ŻYWNOŚĆ DLA NAJUBOŻSZYCH

Nadal trwa wydawanie żywności w „Domu na Białce” i w Klubie Integracji Społecznej dla najbardziej potrzebujących mieszkańców Szklarskiej Poręby.

## PODZIĘKOWANIA

W związku z organizacją pleneru artystycznego „DZIEDZICTWO DUCHA GÓR” składamy serdeczne podziękowania za:  
- nieodpłatne udostępnienie noclegów w następujących obiektach: „CHATA IZERSKA”, „PORY ROKU”, „U PREZESA”, „ŚWITEŻ”  
- nieodpłatne zapewnienie wyżywienia artystom: „DUCH GÓR”, „KAPRYS”, „KARCZMA KARKONOSKA”, HOTEL „SUDETY”, „METAFORA”.

## REKLAMA W WYBORCZEJ

W związku z planowanym wydaniem dodatku o Szklarskiej Porębie w Gazecie Wyborczej zapraszamy wszystkich zainteresowanych do kontaktu w sprawie reklam Państwa obiektów z Panem Pawłem Kaliszem pod adresem e-mail: pawel.kalisz@wroclaw.agora.pl. Szczegóły na [www.szklarskaporeba.pl](http://www.szklarskaporeba.pl) w dziale wydarzenia.

## FREZOWINA UŁOŻONA

Zakończyły się prace związane z utwardzeniem dróg gminnych tzw. frezowiną. Jest to asfalt, który zdzierany jest podczas remontów nawierzchni. Doskonale nadaje się później jako materiał budowlany używany do napraw dróg. Frezowina trafiła na część gruntową ulicy Słowackiego, Okrzei na odcinku od ulicy Kilińskiego do SP1, Orzeszkowej od skrzyżowania z ul. Hutniczą do budynku

nr 3 i na ulicę Kasprowicza, gdzie poszerzono jezdnię, oraz na zasypianie dziur w kilku innych miejscach. W sumie zużyto 500 ton tego materiału, który do Szklarskiej Poręby trafił spod Zgorzelca, gdzie prowadzony był remont drogi krajowej. Generalna Dyrekcja Dróg i Autostrad frezowinę miastu oddała za darmo. O materiał starało się wiele innych gmin. (pl)

## TURNIEJ TENISOWY

Kolejny raz odbył się turniej tenisowy o Mistrzostwo Szklarskiej Poręby, w kategorii kobiet i mężczyzn. Mecze rozegrano na kortach „Pod Klonem” i „Biała Dolina”. Finał w kategorii kobiet był na kortach tenisowych „Biała Dolina” a zwyciężką została Joanna Badacz, drugie miejsce zajęła Katarzyna Sulima, trzecie i czwarte miejsca zajęły kolejno: Krystyna Miroń i

Ola Kamyszek.

Finał w kategorii mężczyzn odbył się na kortach „Pod Klonem”, a zwycięzcą został Adrian Graf, drugie miejsce zajął Dariusz Hudoba, trzecie i czwarte miejsce kolejno zajęli Adam Sulima i Roman Klimek. Puchary i dyplomy zostały ufundowane przez Burmistrza Szklarskiej Poręby.

## SPRAWA DLA PROKURATURY

W związku z tym, że GIR w swoim biuletynie dopuściła się szeregu kłamstw i pomówień, do prokuratury rejonowej skierowane zostało doniesienie o podejrzeniu popełnienia przestępstwa przez Grupę Inicjującą Referendum, polegającego na zniestawieniu konstytucyjnych organów władzy jakimi są rada miasta i burmistrz. Treść tego doniesienia została opublikowana na oficjalnej stronie miasta [www.szklarskaporeba.pl](http://www.szklarskaporeba.pl) w kategorii „komunikaty różne”.

Na tej samej stronie jest też kolejne

zawiadomienie o podejrzeniu popełnienia przestępstwa w sprawie dzierżaw tzw. „pensjonatów po FWP”. Przestępstwo ma polegać na tym, że poprzednie władze miasta zaniechały rozwiązania problemu niskich stawek dzierżaw i tym samym działały na niekorzyść budżetu gminy i mieszkańców Szklarskiej Poręby. W tym doniesieniu do prokuratury nie ma wymienionych nazwisk poprzednich burmistrzów. Jeśli doszło do przestępstwa, to prokuratorzy będą doskonale wiedzieć, komu postawić zarzuty.

# Z CENTRUM WYCIĄGIEM NA SZRENICĘ

**Nowy wyciąg krzesełkowy w centrum Szklarskiej Poręby – tak może wyglądać nasze miasto za kilka lat. Rada miasta podjęła uchwałę w sprawie przygotowania Miejsowego Planu Zagospodarowania Przestrzennego dla tzw. Nowego Centrum.**

Plan obejmuje tereny ograniczone ulicą 1 Maja i Turystyczną oraz Mickiewicza. Jeleniogórskie Biuro Planowania i Projektowania już przystąpiło do pracy.

**Wyciąg krzesełkowy miałby stanąć na niezabudowanych terenach wzdłuż ulicy Turystycznej.** Dolna stacja byłaby zlokalizowana powyżej bloku przy ulicy Turystycznej. Koncepcja zakłada dwie długości wyciągu. Pierwsza to około 700-metrowy wyciąg, którego górna stacja byłaby nieopodal parkingów przy wyciągu na Szrenicę i trasę zjazdową o długości około 1000 metrów. Druga koncepcja dotyczy wyciągu o długości około 1500 metrów, którego górna stacja zlokalizowana byłaby przy dolnym odcinku nartostrady Lolobrygida i trasę zjazdową długości około 1700 metrów. Druga koncepcja jest ciekawsza o tyle, że nowy wyciąg i nartostrada połączone byłyby ze SkiArena Szrenica, jest jednak droższa i trudniejsza do wykonania, ponieważ wymaga większych obszarów przeznaczonych na wylesienia. Pamiętać trzeba, że wszystkie lasy wokół Szklarskiej Poręby objęte są już siecią Natura 2000 lub też są takie plany.

**Nartostrada wybudowana wzdłuż wyciągu zaliczana byłaby do łatwych, idealna do prowadzenia nauki.** W połowie

stoku prawdopodobnie możliwe jest wybudowanie krótkiego wyciągu orczykowego i Parku Snowboardowego, a latem cały stok mógłby pełnić rolę trasy do rowerowych zjazdów (downhill).

Czy jest to utopia? W pierwszej ocenie po-

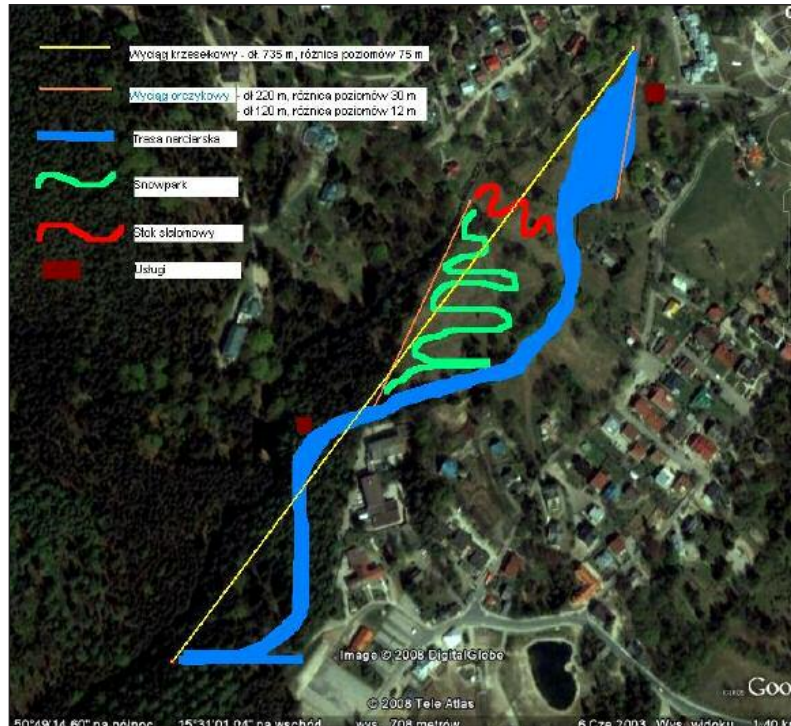
że turyści na krzesełko wywożące ich w góry wsiadają niemal przy deptaku. Należy wziąć pod uwagę, że dolna stacja wnioskowanego krzesełka będzie w pobliżu wielu pensjonatów i hoteli położonych w centrum miasta. Ich goście korzystając z tego wyciągu bardzo szybko będą mogli wyjechać w góry.

Sprawa wyciągu na pewno nie jest jeszcze przesądzona. **Przede wszystkim należy oddać głos planistom.** Po drugie proces uchwalania miejscowego planu zagospodarowania przestrzennego nie trwa jeden dzień. Po trzecie pozostaje kwestia wylesienia części terenu, który choć położony jest poza Parkiem Narodowym, to leży na terenie ochronnym Natura 2000 i nie wiadomo co jest gorsze.

Na obszarze planowanej inwestycji jest fragment prywatnej łąki. Wstępne rozmowy z właścicielami napawają optymizmem, że nie dojdzie sytuacji z Gubałówki. Zwłaszcza, że teren zielony nie będzie przekwalifikowany na budowlany.

**Na pytanie kto ma wybudować wyciąg i nartostradę,**

**odpowiedź jest prosta: inwestorzy.** Rozważane są dwie koncepcje: albo ogłoszony zostanie przetarg, albo miasto utworzy spółkę, w której udziały będą mogli wykupić mieszkańcy. Ten drugi model jest dość powszechnie stosowany w krajach alpejskich i widać, że skutecznie. Dzięki temu, że udziały w spółce mają mieszkańcy (często właściciele hoteli i pensjonatów), łatwiej jest robić wspólne promocje, sezonowe obniżki cen biletów.



myśl może się wydawać nierealny, ale trzeba sobie przypomnieć, że **w latach 80-tych ubiegłego stulecia były pomysły na to, aby wybudować wyciąg krzesełkowy, który prowadziłby z ulicy Turystycznej do nartostrady Puchatek.** Ale w między czasie posprzedawano działki, a w miejscu, gdzie miał być duży parking dzisiaj stoi sklep Netto.

Pojawiają się głosy, że takie wyciągi nie powinny być lokalizowane w centrach miast. Tymczasem w alpejskich miejscowościach są dziesiątki, jeśli nie setki przykładów na to,

14 października tradycyjnie obchodzony był Dzień Edukacji Narodowej - popularnie przez wszystkich określany jako „dzień nauczyciela”, a przecież jest to święto nauczycieli i uczniów oraz wszystkich pracowników szkoły. Z tej właśnie okazji we wszystkich placówkach oświatowych miały miejsce uroczystości poświęcone temu, jakże doniosłemu wydarzeniu. Trudno znaleźć słowa, które byłyby dość piękne, aby podziękować nauczycielom za ich trudną i jakże odpowiedzialną pracę. Bowiem „sens życia i wiara w człowieka nie bierze się z pustki, lecz z pielęgnowania tradycji i ocalania pamięci zbiorowej, która stanowi o przyszłości i wielkości narodu” - parafrazując słowa Jerzego Waldorffa jestem przekonana, że właśnie dzięki nauczycielom powstaje nowe, młode pokolenie będące fundamentem tej wielkości. Z tej właśnie okazji za wybitne osiągnięcia dydaktyczne i wychowawcze Medalami Komisji

## DZIEŃ NAUCZYCIELA

Edukacji Narodowej wyróżnione zostały Panie: Mieczysława Szatkowska, Genowefa Anna Szydłowska i Danuta Misiuk - gratulujemy tak zaszczytnego wyróżnienia. Ponadto trzech dyrektorów: Pani Maria Miszał, Pani Halina Słomka, Pan Tomasz Frać oraz i szóstci nauczycieli: Pani Anna Genowefa Szydłowska, Pani Joanna Skrzycka, Pani Jolanta Albańska, Pani Agata Gawełek, Pani Krystyna Makles, Pani Miękina Józefa za zaangażowanie, sumienność i oddanie dzieciom i młodzieży otrzymało nagrodę Burmistrza Szklarskiej Poręby.

Korzystając z okazji, jaką stwarza Dzień Edukacji Narodowej proszę przyjąć życzenia zdrowia, optymizmu oraz wszelkiej pomyślności w życiu osobistym i zawodowym.

Warto w tym miejscu wspomnieć, że

Szklarska Poręba dysponuje dość dobrze rozwiniętą siecią placówek oświaty i wychowania. Składają się na nią: 2 szkoły podstawowe, Zespół Szkół Ogólnokształcących mieszczący: Gimnazjum, Gimnazjum Mistrzostwa Sportowego, Liceum Ogólnokształcące i Szkołę Mistrzostwa Sportowego oraz dwa przedszkola samorządowe i oddział żłobkowy. Według aktualnych danych w szkołach podstawowych uczy się 299 dzieci, w gimnazjach 201 uczniów, w liceum 118, natomiast w oddziałach przedszkolnych 182 dzieci, grupa żłobkowa liczy 16 dzieci. Porównywalne dane w przekroju lat 90-tych potwierdzają ogólną tendencję zmniejszania się liczby uczniów i dzieci uczęszczających w systemie oświaty i wychowania Szklarskiej Poręby. (OR)

# Z PLACU BUDOWY KSWIK

Nie ma zagrożenia z terminowym wykonaniem prac – zapewniał radnych podczas sesji nowy prezes Karkonoskiego Systemu Wodociągów i Kanalizacji. Z raportu złożonego przez Lesława Kowalczyka wynika, że w mieście zrealizowano już jedną czwartą zaplanowanych prac.

Największe zaawansowanie ma sieć kanalizacyjna oraz budowa oczyszczalni ścieków przy ulicy Hoffmanna. Z informacji przekazanych przez prezesa KSWiK wynika, że postęp prac sięga 36 procent. Gorzej jest z wodociągami. W tym wypadku wykonano 20 procent planowanych prac. Opóźnienie wynika przede wszystkim z zastojem prac na

dolna stacja wyciągu na Świąteczny Kamień. Poprzedni prezes przekonywał, że nie można niczego zmienić, a nowy prezes zapowiedział, że KSWiK przystępuje do przeprojektowania wodociągu. Niemożliwe stało się realne.

Czy zmiana prezesa spółki będzie też oznaczać poprawę samego prowadzenia prac? Miejmy nadzieję, że tak będzie, bo dotychczasowe doświadczenia są złe. Przedstawiony na wiosnę harmonogram prac już dawno nie jest realizowany. Okazało się, że w wielu miejscach KSWiK nie dogadało się z właścicielami nieruchomości. Aby nie było przestojów, ekipy budowlane wyko-

wszystkie domy są ujęte w projekcie kanalizacyjnym. Niestety to prawda i niestety są przypadki, kiedy jest to wyłącznie niechęć inwestora, albo projektantów. Zwłaszcza jeśli kanalizacja przechodzi kilkanaście metrów od budynku, a właścicielowi nieruchomości każe się budować przyłączy długości kilkudziesięciu metrów do najbliższej studzienki rekwizycyjnej. Na wniosek urzędu miasta, KSWiK zakupiło tzw. trójniki pozwalające wpiąć się do kanalizacji możliwie najbliższej sieci. Jednak czy to się stanie w dużej mierze zależy od samych właścicieli nieruchomości. Warto zająć do wykonawcy firmy Wamar, która siedzibę ma przy sklepie Netto i sprawdzić jak wyglądają plany dotyczące przyłączy kanalizacyjnych. Tam również można zgłaszać chęć przyłączenia się do kanalizacji. Jeśli będą robić trudności, prosimy o pisemną interwencję w KSWiK lub urządzie miasta.

**Prosimy również mieszkańców od dalszy monitoring prac i zgłaszanie wszelkich nieprawidłowości. Sukces, jako miasto, osiągniemy wyłącznie wówczas, gdy będziemy razem pilnować całej inwestycji (i nie tylko).** Nie czekajmy, aż ktoś za nas zgłosi, że wykop jest źle zabezpieczony, albo niewidoczny. Najlepiej zgłosić to od razu do straży miejskiej, a w nocy na policję. Te jednostki są odpowiedzialne za to, aby znaleźć i ukarać winnych zaniedbań i przede wszystkim doprowadzić do zabezpieczenia terenu. Jeśli będziemy czekać, aż ktoś zadzwoni za nas, to może się okazać, że będziemy długo czekać.

## HARMONOGRAM SPOTKAŃ

- 27 października 2008 r. godz. 16.30, Świetlica Środowiskowa przy ul. Kolejowej 22 (dla mieszkańców z rejonu Szklarskiej Poręby Średniej i Dolnej),
- 28 października 2008 r. godz. 16.30, Dom Spotkań na Białej Dolinie przy ul. Słowackiego 13 (dla mieszkańców z rejonu Biała Dolina i Huta),
- 30 października 2008 r. godz. 16.30, Szkoła Podstawowa Nr 1 przy ul. 1 Maja 32 (dla mieszkańców z rejonu Centrum i Marysina).

W spotkaniach z mieszkańcami uczestniczyć będą:

Burmistrz, Radni Rady Miejskiej, Zarząd KSWiK Sp. z o.o., Kierownik Jednostki Realizacji Projektu, Kierownik Oddziału KSWiK w Szklarskiej Porębie, przedstawiciel wykonawcy.

Leśnym Domku. Historia tego ujęcia pokazuje, że **projektanci chyba nie korzystali z map i dokumentów.** Dopiero po dwóch latach od złożenia do ministra wniosku i kilku miesięcy od uchwalenia Miejscowego Planu Zagospodarowania Przestrzennego wyszło na jaw, że **brakuje ponad 20 arów, aby wybudować ujęcie wody. Inwestor, czyli Karkonoski System Wodociągów i Kanalizacji, przez prawie dwa lata nie interesował się, co się dzieje z tak ważnym elementem inwestycji(!?).**

Winni zaniedbań już nie pracują. Zmieniły się władze Szklarskiej Poręby oraz urzędnicy, a w KSWiK powołany jest nowy zarząd.

Winnych oczywiście można łatwo wskazać, ale teraz ważniejsze jest sprawne dokończenie inwestycji, aby nie przepało nam ani jedno Euro unijnej dotacji. Dlatego Rada Miasta podczas ostatniej sesji podjęła uchwałę o zmianach Miejscowego Planu Zagospodarowania Przestrzennego dla ujęcia Leśny Domek. Niestety, nie jest to koniec historii. Teraz zgodę na wyłesienie musi wydać minister. Znowu potrzebny jest czas. Później trzeba będzie wystąpić o pozwolenie na budowę. Prace przy tym zadaniu ruszą dopiero na wiosnę.

Znacznie szybciej **ma zostać rozwiązany problem wodociągów, które zaprojektowano w miejscu, w którym ma powstać**

nawcy przechodziły więc na inne odcinki. **W wielu miejscach okazało się też, że prace ziemnych nie można prowadzić za pośrednictwem ciężkiego sprzętu, lecz wyłącznie ręcznie.** W dodatku pojawiły się skały, które nie zawsze można wysadzić. Trzeba je rozkruszać młotami pneumatycznymi. To wszystko nie jest zaskoczeniem dla mieszkańców, ale niespodzianką dla inwestora. Jednak **KSWiK utrzymuje, że prace przebiegają planowo i nie ma zagrożenia, że inwestycja nie zostanie ukończona do 2010 roku.**

Na pewno prace będą kontynuowane zimą. Zwłaszcza w okresach, kiedy nie będzie dużo śniegu. KSWiK już otrzymało wytyczne od miasta, że nie będzie zgody na zamknięcie niewralgicznych dróg i ulic, a dojazd do pensjonatów i hoteli jest sprawą priorytetową. **W szczytach sezonu i na weekendy wszystkie ulice mają być przejezdne.**

Inwestor usłyszał też, że musi uporządkować sytuację na drogach, które zostały rozkopane. Jeśli plugi zostaną uszkodzone, to miasto żądać będzie odszkodowania, a inwestor zostanie też obciążony kosztami sprowadzenia awaryjnego sprzętu. **Skończyły się czasy, że „jakoś to będzie i jakoś się dogadamy”.**

Podczas spotkań burmistrza i radnych z mieszkańcami słychać było głosy, że nie

## PRZYDATNE ADRESY I TELEFONY

Karkonoski System Wodociągów i Kanalizacji Oddział w Szklarskiej Porębie  
ul. Krasińskiego 1a; tel. (0-75) 717 21 12  
tel. alarmowy 602 25 79 79

e-mail: szklarska@kswik.eu

szklarska\_techniczny@kswik.eu

JEDNOSTKA REALIZACJI PROJEKTU  
Sekretariat Jednostki Realizacji Projektu  
ul. Daszyńskiego 16; 58-533 Mysłakowice  
tel.: +48 (075) 75 407 70  
fax: +48 (075) 75 407 79  
jrp.biuro@kswik.eu  
godziny pracy Spółki: 7.00 - 15.00  
Kierownik Jednostki Realizacji Projektu  
+48 (075) 75 407 62  
jrp.kierownik@kswik.eu

STRAŻ MIEJSKA W SZKLARSKIEJ PORĘBIE  
0 603 376 607; strazmiejska@szklarska-poreba.pl

Komisariat Policji dyżurny 075 717 20 71

FIRMA WAMAR  
tel. 075 717 33 48

# ZŁOTY AURUN WYLOSOWANY

21 września 2008 w Leśnej Hucie odbyło się losowanie szczerozłotej monety „Złoty Aurun”. Przez całe wakacje każdy turysta mógł wziąć udział w specjalnie przygotowanej zabawie, która polegała na odwiedzeniu 15 z 18 wyznaczonych miejscach w Karkonoszach i Górach

Izerskich. Aurun jest wykonany z prawdziwego złota z prawdziwym rubinem, a wylosowana moneta jest jedną z 12, które zostały wybite. Losowanie Auruna było też świetną okazją do nadania imion olbrzymim rzeźbom, które znajdują się przy Leśnej Hucie. Diablica, czyli żona Karkonosza otrzymała imię Rogata Zuza, a rzeźba rusalki stojącej przy Leśnej Hu-

cie otrzymała imię Potokowa Panienska.

To nie wszystkie atrakcje, które miały miejsce przy okazji losowania Złotego Auruna. Odslonięty został też herb Szklarskiej Poręby wykonany przez naszych artystów. Herb zawiera w sobie prawdziwy pień, prawdziwy szklarski puchar i prawdziwe pióro. Serdecznie zapraszamy do odwiedzania Leśnej Huty. (PM)



22-28 września 2008 w Szklarskiej Porębie miał miejsce Dolnośląski Festiwal Szklarski EKOGLASS. Głównym tematem festiwalu było wykorzystanie surowców wtórnych (w tym przypadku stłuczki szklanej) we współczesnej sztuce. Festiwal miał także za zadanie promować i upowszechniać w społeczeństwie wrażliwość, wiedzę i nawyki z zakresu segregacji odpadów.

Artyści wykonywali swoje prace tradycyjną metodą formowania szkła na gorąco w hucie szkła (Leśna Huta), która



już od kilku lat jest jedną z atrakcji turystycznych Szklarskiej Poręby. Artyści współpracowali tam z mistrzem Henrykiem Łubkowskim i jego zespołem hutników. Leśna Huta w 100% wykorzystuje stłuczke szklaną do produkcji gorącej masy szklanej. Równolegle był prowadzony program informujący i upowszechniający idee segregacji odpadów i zachowania czystości. W ciągu siedmiu festiwalowych dni odbyły się m.in.: codzienne udostępnione publiczności pokazy pracy hutników i artystów w kontekście ekologicznym, warsztaty artystyczne, których celem było stworzenie dzieł ze

## „RZEŹBILI” W SZKLE

szkła odzyskanego ekologicznie - wykład upowszechniający wiedzę o odzysku szkła do produkcji przemysłowej i artystycznej - wykład upowszechniający wiedzę o segregacji odpadów, spotkania z twórcami szkła artystycznego w kontekście ekologicznym.

Festiwal zostanie uwieńczony wystawą dokonań artystycznych w Oddziale Muzeum Karkonoskiego w Szklarskiej Porębie (przewidywany termin – styczeń 2009) oraz wydawnictwem upowszechniającym cele projektu. Wystawa zostanie pokazana także m.in. w stolicy Dolnego Śląska we Wrocławiu (Muzeum ASP). Będzie to kolejny etap propagowania postaw ekologicznych poprzez sztukę. Na wystawie będą prezentowane dzieła sztuki wykonane przez artystów podczas festiwalu, oraz dokumentacja (filmy, zdjęcia) Zostanie wydany album ukazujący pracę artystów i hutników oraz dzieła wytworzone w hucie w Szklarskiej Porębie. W wydawnictwie będą zamieszczone także teksty

prezentujące idee ekologicznej produkcji szkła przemysłowego i artystycznego, oraz wiedzy o segregacji odpadów i zachowania czystości w otoczeniu.

Warto dodać, że podczas festiwalu materiał zdjęciowy kręciła Telewizja Polska, która planuje emisję specjalnego programu na ten temat. Podczas spotkania z producentami umówione zostały dalsze projekty telewizyjne promujące Szklarską Porębę jako miasta artystów.

Kuratorem festiwalu był dr Mariusz Łabiński Kierownik Katedry Szkła Artystycznego Akademii Sztuk Pięknych we Wrocławiu. Uczestnikami festiwalu było 5 artystów szkła tworzących i mieszkających na Dolnym Śląsku: prof. Zbigniew Horbowy, prof. Małgorzata Dajewska, dr Mariusz Łabiński, Marzena Krzemińska, Igor Wójcik.

Autorami projektu są Igor Wójcik z Ośrodka Kultury i Sztuki we Wrocławiu i dr Mariusz Łabiński z Akademii.

Partnerami współorganizującymi i współfinansującymi Festiwal są: Ośrodek Kultury i Sztuki we Wrocławiu oraz Gmina Szklarska Poręba.

Partnerami wspomagającymi festiwal są m.in.: Oddział Muzeum Karkonoskiego w Szklarskiej Porębie, Muzeum Akademii Sztuk Pięknej we Wrocławiu. (PM)

## WYGRALIŚMY Z LANOVEM

Na nowym boisku piłkarskim przy ul. Waryńskiego odbył się towarzyski mecz piłki nożnej pomiędzy drużyną samorządową Szklarskiej Poręby i Lanova, czeskiej miejscowości, z którą niedawno podpisaliśmy umowę partnerską. Nasza drużyna wygrała 4 : 2 prezentując wspaniałą grę. Po meczu w Chacie Izerskiej

odbyło się spotkanie, podczas którego omawiane były przyszłe działania w dziedzinie sportu, rekreacji oraz organizacji imprez. Przeprowadzono szereg ciekawych rozmów oraz przedstawiono propozycje w zakresie organizacji wspólnych imprez zarówno latem jak i zimą. (PM)

# LOGO SZKLARSKIEJ PORĘBY

W poprzednim numerze biuletynu przekazaliśmy informację dotyczącą znaku marki Szklarskiej Poręby, czyli tzw. logotypu. Ogłoszony konkurs wygrała firma Orfin z Wrocławia, która w stolicy Dolnego Śląska zaprojektowała już wiele znaków graficznych dla różnych instytucji i cyklicznych wydarzeń. Do wybranego logotypu zgodnie z zapowiedziami wprowadzone zostały niezbędne poprawki. Prezentujemy go na stronie internetowej [www.szklarskaporeba.pl](http://www.szklarskaporeba.pl) w odnośniku wydarzenia. Nie publikujemy go w biuletynie, ponieważ znak jest dwukolorowy.

Wybór znaku poprzedzony był kilkoma spotkaniami z grupą mieszkańców, z tzw. osobami kluczowymi. Wśród zaproszonych do współpracy znaleźli się przedsiębiorcy turyści, mieszkańcy nie związani bezpośrednio z tą branżą oraz pracownicy Urzędu Miasta. W sumie było to 20 osób. Nad całością zadania pieczę sprawowała firma marketingowa „2ba”.

Z nadesłanych na konkurs 31 propozycji wybranych zostało 6 znaków, które podane zostały badaniom. Na te same pytania odpowiadali członkowie grupy „osób kluczowych” oraz turyści ankietowani w IT. Testy preferencji, klasyfikacji, skojarzeń i „zapamiętywalności” wypadły bardzo podobnie. Zarówno turyści jak i mieszkańcy wskazywali przede wszystkim na dwa logotypy. Z tą różnicą, że preferencje turystów dotyczyły ostatecznie wybranego znaku.

Grupa „osób kluczowych” czyli mieszkańcy wskazywała na znak graficzny składający się z czterech ikon: gór, sportowca, przyrody i sztuki. Przypadało im do głowy, że logotyp ten prezentuje wszystkie nasze mocne strony: aktywny górski wypoczynek, otaczającą przyrodę i obecną w mieście kulturę i sztukę. Takie jest przynajmniej nasze, mieszkańców, wyobrażenie o Szklarskiej Porębie. Ale preferencje turystów nie pozostawiają wątpliwości: wskazywany przez nich znak jest zapamiętywany i podoba im się. Logotyp nie jest wybierany dla mieszkańców. Znak marki ma wspomagać promocję naszego miasta. Musi więc być zapamiętywany. Logotyp wcale nie musi się kojarzyć z górami, aktywnym wypoczynkiem itp. Wystarczy spojrzeć na znaki graficzne samochodów: citroen, opel, renault i wielu innych znanych na świecie marek. Ich logotypy,

Szklarska Poręba, dnia 10 października 2008r.

## OBWIESZCZENIE BURMISTRZA SZKLARSKIEJ PORĘBY

**o wyłożeniu do publicznego wglądu projektu zmiany studium uwarunkowań i kierunków zagospodarowania przestrzennego miasta Szklarskiej Poręby**

Na podstawie art. 11 pkt 10 ustawy z dnia 27 marca 2003r. o planowaniu i zagospodarowaniu przestrzennym (Dz. U. z 2003r., nr 80, poz. 717 ze zmianami)

**zawiadamiam  
o wyłożeniu do publicznego wglądu  
projektu zmiany studium uwarunkowań i kierunków  
zagospodarowania przestrzennego miasta Szklarskiej Poręby**


w dniach od 28 października 2008r. do 28 listopada 2008r. w Referacie Rozwoju, Planowania Przestrzennego i Nieruchomości Urzędu Miejskiego w Szklarskiej Porębie przy ul. Buczka 2, w godzinach od 10<sup>00</sup> do 14<sup>00</sup>.

Zmiana studium obejmuje teren położony w obrębie 3 miasta Szklarska Poręba, w rejonie ul. Waryńskiego. Mapa z oznaczonymi granicami terenu objętego zmianą studium jest do wglądu w w/w Referacie.

Dyskusja publiczna nad przyjętymi w projekcie zmiany studium rozwiązaniami odbędzie się w dniu 28 listopada 2008r. w sali konferencyjnej Urzędu Miejskiego w Szklarskiej Porębie o godzinie 10<sup>00</sup>.

Zgodnie z art. 11 pkt 11 ustawy, osoby prawne i fizyczne oraz jednostki organizacyjne nie posiadające osobowości prawnej mogą wnosić uwagi do projektu zmiany studium.

Uwagi należy składać na piśmie do Burmistrza Szklarskiej Poręby z podaniem imienia i nazwiska lub nazwy jednostki organizacyjnej i adresu, oznaczenia nieruchomości, której uwaga dotyczy, w nieprzekraczalnym terminie do dnia 19 grudnia 2008r.



gdymy się dobrze zastanowić, nie mają nic wspólnego z motoryzacją. Zwłaszcza Citroen, którego znaki raczej można porównać do górskich szczytów. Ale wszystkie te logotypy charakteryzuje „zapamiętywalność”.

Dlatego, choć grupa osób kluczowych nieznacznie preferowała inny znak, ostatecznie wybrano logotyp, który wskazali turyści. Zdajemy sobie sprawę z tego, że nie wszystkim wybrany znak będzie się

podobać. Ale doświadczenia wskazują, że czasami to co nie podoba nam się na początku, z czasem okazuje się dobrym wyborem.

Szklarska Poręba ostatecznie ma wybrany znak marki, popularnie nazywany logotypem. Kolejnym etapem jest stworzenie tzw. księgi logotypów, czyli zbioru zasad w jaki sposób, na różnych materiałach reklamowych używać naszego znaku.

## POROZMAWIAJMY O SZKLARSKIEJ

Od ponad miesiąca mieszkańcy Szklarskiej Poręby przez zwolenników referendum bombardowani są pomówieniami i zmanipulowanymi informacjami. Posługując się kłamstwami, dziwnym trafem, zapominają dodać o faktycznych kosztach tej "zabawy". A koszt referendum to ponad 40 tysięcy złotych i to nie koniec. Większe straty ponosimy na zewnątrz. W czasie rozmów z kolejnymi firmami, które namawiam do inwestowania w naszym mieście, wnikliwie jestem przepytany co do referendum i w ostateczności padają stwierdzenia, które można zamknąć jednym stwierdzeniem "to my poczekamy na rozwój wypadków". Pan Mariusz Bacior doskonale wie, że takie działania GIR-y są nieodpowiedzialne ale mimo wszystko, pchany osobistym interesem stara się wciągnąć mieszkańców w swoją grę.

W czasie wielu rozmów z mieszkańcami pojawił się pomysł spotkań w czasie których można konstruktywnie wymienić się poglądami na temat tego co dzieje się w naszym mieście. Porozmawiać jak "sąsiad z sąsiadem" o tym co powinno się zdarzyć, jak kreować Szklarską Porębę w Polsce. Co jest najważniejsze w rozwoju miasta i skąd pozyskać na inwestycje pieniądze.

Jak bilansować budżet miasta. Jak w przyszłości powinna wyglądać miejska opieka socjalna i oświata. Jest wiele innych tematów godnych omówienia.

Najważniejsza jest formuła tych spotkań. Rozmowy koncentrują się na przyszłości. Zapraszam, w imieniu innych uczestników spotkań, na czwartkowe rozmowy w Restauracji KAPRYS w godzinach 18.00 - 20.00.

Pozdrawiam wszystkich zdrowomyślących i oddanych temu miastu.

*Burmistrz Arkadiusz Wichniak*

**Wydawca:** Urząd Miejski w Szklarskiej Porębie,  
ul. Buczka 2, tel. 075 75 47 700  
Redaguje Zespół Urzędu Miasta  
pod kierownictwem  
Felixsa Rosika Sekretarza Miasta  
biuletyn@szklarskaporeba.pl  
**Druk:** Urząd Miejski

## WSZYSTKO O PENSJONATACH

Do końca września wpłynęły dwie oferty od dzierżawców tzw. pensjonatów po FWP. Zgodnie z zapowiedziami zespół ds. negocjacji prowadzi rozmowy z użytkownikami Muzeum Mineralogicznego oraz DW Roxana. W pozostałych dziesięciu obiektach powoli mija okres wypowiedzenia umów, który zakończy się w styczniu i lutym 2010 roku (zawarte w latach 90-tych umowy dawały dzierżawcom 3-letni okres wypowiedzenia, a umowy wypowiedziane zostały na początku roku 2007).

Czterech dzierżawców do Urzędu Miasta przysłało informację, że nie będą robić trudności w opuszczaniu budynków. Niektórzy chcieliby szybciej zwrotu nakładów, ale zgodnie z zawartymi umowami, nakłady zostaną policzone po tym jak budynki zostaną opuszczone i wydane gminie. W jednym przypadku dzierżawca przysłał informację, że oczekuje od miasta propozycji stawek dzierżaw(!?).

Na stronie internetowej miasta [www.szklarskaporeba.pl](http://www.szklarskaporeba.pl) w zakładce komunikaty różne opublikowane zostały wzory umów, jakie podpisane zostały z dzierżawcami przed ponad 15 laty. Jest

bogata korespondencja z ostatnich kilkunastu miesięcy i uchwały rady miasta i decyzje burmistrza w sprawie dzierżaw.

Po opublikowaniu w poprzednim numerze biuletynu wysokości obecnych stawek dzierżaw do Urzędu Miasta wpłynęło pismo od jednego z najemców, któremu nie podoba się, że urząd ujawnia informacje na ten temat. Wyjaśniamy, że wysokość dzierżaw nie jest tajemnicą handlową. Przypomnijmy też, że dzierżawcy za budynki przeciętnie płacą po 2 zł/m<sup>2</sup> a za działki wokół budynków nic nie płacą. W niektórych pensjonatach „powstały” nawet 150 metrowe mieszkania służbowe, chociaż wiadomo, że dzierżawcy dysponują własnymi domami. Z ostatnich udanych dla miasta przetargów wynika, że z dzierżaw „pensjonatów po FWP”, gdyby trafiły na przetargi, do kasy miasta mogłoby wpływać każdego roku ponad 500 000 złotych. Tymczasem dochód netto sięga zaledwie 100 000 zł. Dlatego wszystkie umowy zostały wypowiedziane. Należy sądzić, że to stało się główną przyczyną zainicjowania referendum nad odwołaniem rady miasta i burmistrza.

## PARK JUŻ NA WIOSNĘ

W tekście pt. „Przyjechały Dinozaury” opublikowanym w poprzednim numerze biuletynu podana została informacja, że Dino Park ma być uruchomiony na wiosnę. Prace przebiegają planowo. Wykonane zostały już wszystkie ścieżki spacerowe. Wkrótce komisja dokona pomiarów, aby na tej podstawie policzyć podatki od nieruchomości, które są inne dla lasów i łąk, a inne (wyższe) dla terenów wykorzystywanych pod działalność gospodarczą.

W tej sprawie powiedziane i napisane zostało już chyba wszystko. Do autorów rozpowszechnianych nieprawdziwych informacji zostały wysłane żądania sprostowań. Jeśli ich nie zamieszczą, sprawa skierowana zostanie do sądu.

Wszystkich zainteresowanych historią powstania Dino Parku odsyłamy na stronę internetową miasta [www.szklarskaporeba.pl](http://www.szklarskaporeba.pl) w kategorii „komunikaty różne” już kilka tygodni temu opublikowane zostały wszystkie dokumenty w sprawie Dino Parku. Tym samym inicjatorzy referendum kłamią rozpowszechniając informację, że umowa Dino Parku jest tajna. Treść tej umowy opublikowana jest na stronie internetowej i każdy może się z niej dowiedzieć, że ponad 86000 m<sup>2</sup> terenu oddanego w użytkowanie to las, w którym inwestor niczego nie może wybudować. Będzie za to płacić podatek od nieruchomości. Sprawa była bardzo dokładna badana przez nadzór prawny

województwa dolnośląskiego, który nie zakwestionował ani uchwały rady miasta, ani sprawy przetargu. Dlatego ze spokojem oczekujemy na umorzenie śledztwa prowadzonego przez prokuraturę. Zawiadomienie o rzekomym przestępstwie złożył mieszkaniec Szklarskiej Poręby. Teraz prokuratura musi sprawdzić, czy doszło do przestępstwa. Nie ma w tym żadnej sensacji. Jest to normalne postępowanie prokuratury.

Z parku dinozuarów, który wybudowany został w lesie, którego nie można przeznaczyć pod budowę hoteli, do miejskiej kasy rocznie będzie wpływać około 100 000 zł. Należy sobie odpowiedzieć na pytanie czy to jest złe? Czy źle się stało, że teren leżący odłogiem z którego nie było żadnych dochodów, teraz nie dość, że będzie atrakcją turystyczną, to w dodatku będzie przynosić dochody do budżetu miasta. Dino Park to nie są wyłącznie wpływy budżetowe. Na tej atrakcji zarabiać będzie cała branża turystyczno-handlowa. Ożywiona zostanie część miasta, która przez lata była zapomniana. Już dzisiaj mieszkańcy Szklarskiej Poręby Dolnej i Średniej swoje domy reklamują podając informację, że są położone w pobliżu Dino Parku. W nowej atrakcji turystycznej, która po 10 latach przejdzie na własność gminy, zatrudnienie znajdzie około 30 osób. Ale grupie inicjującej referendum to się nie podoba.